

F.O.I. FEDERAZIONE ORNICOLTORI ITALIANI Onlus

COMMISSIONE TECNICA CANTO

STANDARD DI GIUDIZIO E REGOLAMENTO MOSTRA DEL CANARINO TIMBRADO SPAGNOLO

SOMMARIO

CAPITOLO I - NOZIONI GENERALI.....	1
CAPITOLO II - ORIGINE STORIA ED EVOLUZIONE	5
CAPITOLO III - VALUTAZIONE DEL CANTO.....	6
CAPITOLO IV - SCHEDA E STANDARD DI GIUDIZIO DEL CANARINO DA CANTO TIMBRADO SPAGNOLO CLASSICO	9
CAPITOLO V - SCHEDA E STANDARD DI GIUDIZIO DEL CANARINO DA CANTO TIMBRADO SPAGNOLO FLOREADO	16
CAPITOLO VI - REGOLAMENTO MOSTRA.....	22

CAPITOLO I - NOZIONI GENERALI

In questo capitolo inizieremo a familiarizzare con alcuni termini, i quali ci serviranno nei capitoli successivi per comprendere la parte tecnica della valutazione del canto.

1 - Approccio. La prima cosa che percepiamo quando un uccello espelle l'aria dai polmoni attraverso la siringe, sono una serie di suoni prodotti dalla vibrazione delle membrane siringee, che possono essere perfettamente trascritti e rappresentati su un pentagramma attraverso i differenti segni e note musicali. Questi suoni coniugano in sé le tre caratteristiche fondamentali della musica: ritmo, melodia e armonia. Possiamo distinguere e differenziare chiaramente, per approssimazione sonora e in senso fonetico, le vocali e le consonanti che costituiscono i diversi passaggi o giri musicali emessi dal canarino nell'esecuzione del suo canto. Suono e musica sono componenti basilari della canzone del canarino, diventa quindi fondamentale conoscerne le caratteristiche per saper leggere ed interpretare la scheda di giudizio, ed anche per sapersi confrontare con gli estimatori della razza.

Per cominciare, quando ascoltiamo il canto di un canarino, sentiamo alcuni suoni che possono essere buoni o cattivi a seconda che siano musicali e melodici, o semplicemente rumori. Come prima cosa dobbiamo quindi saper distinguere un suono "buono" da un rumore, il che non è sempre facile perché spesso si confondono tra di loro. La differenza principale consiste nel fatto che nel suono musicale sia possibile determinarne l'intonazione e che le vibrazioni emesse sono regolari, mentre nel rumore le vibrazioni acustiche sono irregolari e non è possibile determinarne l'intonazione.

2 - Suono. Sensazione prodotta nell'organo dell'udito dal movimento vibratorio dei corpi, trasmesso attraverso un mezzo elastico come l'aria: un corpo può produrre suono solo se è capace di vibrare, e per essere trasmesso le onde

devono prodursi in un mezzo elastico (aria), infatti nel vuoto la trasmissione non è possibile. La velocità di propagazione del suono varia a seconda del mezzo.

Le onde prodotte dal suono si muovono attraverso l'aria, entrano nel nostro timpano e poi passano all'orecchio interno, dove si trovano alcune terminazioni nervose che trasmettono queste sensazioni al cervello. Il tono di queste vibrazioni, così come le armoniche che lo accompagnano e l'intensità di esse, identificano le caratteristiche e l'origine del suono.

Nel suo significato fisico possiamo anche dire che il suono è l'agente che si manifesta sotto forma di energia vibratoria e che è la causa della sensazione uditiva. Il semplice movimento armonico di un corpo vibrante viene trasmesso al mezzo elastico che lo circonda, causando una serie di compressioni e rarefazioni che si propagano allontanandosi dalla sorgente sonora.

Questo fenomeno forma un moto ondulatorio longitudinale e come tale ha, oltre a una velocità finita, proprietà di riflessione, rifrazione, interferenza e diffrazione:

- La riflessione è il fenomeno per cui un'onda, che si propaga lungo l'interfaccia tra differenti mezzi, cambia di direzione a causa di un impatto con un materiale riflettente.
- La rifrazione è la deviazione subita da un'onda che ha luogo quando questa passa da due mezzi differenti nei quali la velocità di propagazione cambia.
- L'interferenza è un fenomeno dovuto alla sovrapposizione in un punto dello spazio di due o più onde. Quello che si osserva è che l'intensità (o ampiezza) dell'onda risultante in quel punto può essere diversa rispetto alla somma delle intensità associate ad ogni singola onda di partenza.
- La diffrazione è un fenomeno associato alla deviazione della traiettoria di propagazione delle onde quando queste incontrano un ostacolo sul loro cammino.

Tutti questi fenomeni acustici, risultati delle caratteristiche dell'ambiente in cui le onde sonore si propagano, possono modificare le caratteristiche originali del suono emesso e distorcerne la percezione delle caratteristiche originali.

Le caratteristiche del suono sono: altezza, intensità e timbro.

- L'altezza è la qualità che permette di distinguere se un suono è acuto o grave e dipende dalla frequenza dell'onda sonora che lo ha generato. In particolare: più la frequenza di un'onda sonora è elevata e più il suono ci sembrerà acuto, mentre più è bassa la frequenza e più il suono ci apparirà grave.
- L'intensità è la caratteristica che dipende dall'ampiezza dell'onda e ci permette di distinguere i suoni forti, intensi, ad alto volume, dai suoni bassi, deboli ed a basso volume.
- Il timbro è quella particolare qualità che permette di distinguere due suoni con uguale frequenza o altezza. Il timbro rappresenta quell'attributo della sensazione uditiva che consente all'ascoltatore di identificare la fonte sonora, rendendola distinguibile da ogni altra. Il timbro, dunque, è la qualità di un suono. Si può dire, con linguaggio non tecnico, che il timbro è il particolare profilo o carattere distintivo di un suono emesso da una voce o strumento musicale: una chitarra elettrica rock ed un oboe emettono la medesima nota (stessa altezza ovvero frequenza) ma con timbri inconfondibilmente diversi e peculiari. Così per le voci umane o i versi animali.

3 - Musica. Prodotto dell'arte di ideare e creare, mediante l'uso di strumenti appositi o della voce, una successione organizzata di suoni che risultino piacevoli all'orecchio. Più tecnicamente la musica consiste nell'organizzazione dei suoni, dei rumori e dei silenzi nel corso del tempo e nello spazio.

Le qualità principali della musica sono: il ritmo, la melodia e l'armonia

- Il ritmo è una successione di accenti forti e deboli ed eventuali pause, intervallati nel tempo da pochi decimi di secondo a qualche secondo, che seguono, di solito ma non obbligatoriamente, uno o più modelli ciclici. Nel nostro caso è anche usato per distinguere una nota dall'altra.
- La melodia è una successione di suoni la cui struttura genera un organismo musicale di senso compiuto.
- L'armonia è l'elemento musicale che consiste nella combinazione di suoni simultanei e diversi.

La differenza tra melodia e armonia consiste nel fatto che nella melodia i suoni si succedono uno dopo l'altro e nell'armonia i suoni si sovrappongono. Definiamo quindi melodia il canto di un solo canarino e armonia il canto di un insieme di canarini.

4 - Cantare. Nei punti precedenti si è parlato del verbo cantare e possiamo dire, semplicemente, che cantare sia emettere con gli organi della voce una serie di suoni modulati.

5 - Modulazione. Il concetto musicale generale di modulazione, lo adatteremo al nostro caso, definendolo come variazioni melodiche prodotte durante l'emissione dei giri che si producono per cambiamenti nel tono o nell'intensità della voce. La modulazione di intensità si verifica quando durante l'emissione di un giro il volume viene modificato per passare da più intenso a meno o da meno a più, alternandosi periodicamente dall'uno all'altro. La modulazione del tono si verifica quando durante l'emissione di un giro si modifica la cadenza delle note che lo compongono dando la sensazione uditiva che le vocali che formano dette note cambiano, sia che vanno dal grave (o, u) alle acute (a, e, i), da acuto a grave o passando periodicamente da un senso all'altro.

6 - Armonici. Successione di suoni le cui frequenze sono multiple di una nota di base, chiamata fondamentale. Un suono prodotto da un corpo vibrante non è mai puro (ovvero senza multipli in frequenza della nota di base) ma è costituito da più suoni, che si differenziano fra loro in intensità (volume) e frequenza (tono, alto o basso). Al suono fondamentale, quindi, se ne aggiungono altri: questi sono gli armonici, che hanno una importanza fondamentale sia nella determinazione del timbro di uno strumento che nella determinazione degli intervalli musicali.

7 - Canzone del canarino. Il canto del canarino rappresenta una forma di comunicazione acustica e le sue funzioni principali sono territoriali e sessuali: territoriali perché col suo canto, il canarino definisce e identifica la sua proprietà territoriale di fronte ai suoi congeneri; e sessuale poiché il canto serve anche come mezzo per attrarre e conquistare le femmine. Fisiologicamente, il canto è la risposta a una serie di stimoli. La secrezione dell'ormone maschile testosterone gioca un ruolo determinante nella sua produzione. L'evoluzione della canzone stessa è strettamente legata all'aumento dei livelli di questo ormone nel sangue del canarino. Ciò è evidenziato dal comportamento delle aree del cervello che controllano l'emissione della canzone, in particolare nel centro vocale superiore, il cui volume aumenta o diminuisce in base ai livelli di testosterone presenti nel sangue.

8 - Onomatopea. Figura retorica che riproduce, attraverso i suoni linguistici di una determinata lingua, il rumore o il suono associato a un oggetto o a un soggetto a cui si vuole fare riferimento, mediante un procedimento iconico tipico del fonosimbolismo. Per quanto ci concerne, questo concetto viene utilizzato per assimilare i suoni emessi dal canarino alle vocali e consonanti dei differenti alfabeti umani, per renderne in tal modo più facile l'interpretazione degli stessi. Quindi diciamo, ad esempio, che il canarino emette una "i", esagera con la "r" o sta cantando "clok clok clok".

9 - Sillaba. Unione delle vocali e consonanti emesse dal canarino tradotte in modo onomatopeico. Quindi diciamo che il canarino emette suoni che formano, per esempio, le seguenti sillabe: "ri", "ro", "bli", "lin", "ti", "lo", "long", "clack" "tu", "glu", "glui", "fiu", ecc.

10 - Dittongo. Combinazione di due vocali costituita da un rapido spostamento da un vocoide a un altro, spesso interpretato da chi ascolta come una vocale unica, cioè un singolo fonema vocalico. Così diciamo che il canarino emette suoni che formano, per esempio, i seguenti dittonghi inclusi nelle sillabe indicate: "ui" nelle sillabe "tui" e "glui", "oi" nella sillaba "toi", "ou" nella sillaba "glou", ecc.

11 - Trittongo. Combinazione di tre vocali costituita da un rapido spostamento da un vocale a un'altra. È un'unione di due vocali deboli ed una forte. Così diciamo che il canarino emette suoni che formano, per esempio, i seguenti trittonghi inclusi nelle sillabe indicati: "oui" nella sillaba "bloui" e "iau" nella sillaba "piau", ecc.

12 - Nota. Nel nostro caso dobbiamo paragonare il termine "nota" al concetto grammaticale di parola, nel senso che, come la parola, la nota è costituita da un insieme di sillabe che esprimono un'idea precisa. Come le parole possono essere formate da una singola sillaba o più, allora classificheremo le note in base alla loro composizione

“monosillabiche” e “polisillabiche”. Come esempio di note monosillabiche abbiamo le seguenti: “ri”, “re”, “ro”, “ru”, “bli”, “lin”, “clack”, “clak”, “lu”, “fiu”, “piau”, ecc. Come esempio di note polisillabiche abbiamo le seguenti: “tu-li”, “to-li”, “ti-long”, “pi-yo”, “tiro-ri”, ecc.

13 – Giro o Tour. Insieme di note emesse dal canarino collegate l'una dopo l'altra, che soddisfano alcune caratteristiche per quanto riguarda la sua composizione sillabica e il suo ritmo. In un certo senso potremmo assimilare il giro al concetto grammaticale “frase” o al musicale “passaggio”.

I giri, in base alla composizione delle note che li formano, li classificheremo in giri di testo fonetico limitato e giri di testo fonetico illimitato:

- I giri di testo fonetico limitato saranno quelli in cui intervengono alcune consonanti e vocali determinate. Ad esempio, le consonanti “L” e “N” e la vocale “I” nel giro “cascabel” (linlinlin ...), o le consonanti “C”, “L” e “K” e la vocale “A” nel giro denominato “castañuela” (clakclakclak), ecc.

- I giri di testo fonetico illimitato saranno quelli nella cui composizione possono intervenire tutte le consonanti e le vocali, come ad esempio nei “floreos”, nei “floreos lenti” e nelle “variaciones conjuntas”.

14 - Dizione. Qualità dei suoni emessi dal canarino. Se la forma di emissione permette di identificare e tradurre chiaramente i suoni in vocali e consonanti, diremo che la dizione è buona, altrimenti diremo che è cattiva o confusa.

15 - Canzone. Congiunzione di giri collegati uno dopo l'altro che il canarino emette in un dato momento.

16 - Repertorio. Set di canzoni diverse che un canarino canta.

17 - Strofa. Parte della canzone emessa da un canarino che include diversi giri.

18 - Trino. La successione rapida e alternata di due note diverse che hanno la stessa durata.

19 - Giri modulati. Si dividono in ascendenti, discendenti, ondulati o piani:

- Giro ascendente: la modulazione di intensità va da meno a più volume, o la modulazione di tono va da meno a più acuto o da più grave a meno grave.

- Giro discendente: la modulazione di intensità va da più a meno volume, o la modulazione di tono va da più a meno acuto, o da meno grave a più grave.

- Giro ondulato: si verifica la combinazione dei due precedenti tipi di modulazione.

- Giro piano: non ha né la modulazione dell'intensità né la modulazione dell'intonazione.

20 - Suoni acquosi. Sono i suoni emessi dal canarino che assomigliano a quelli dell'acqua corrente in un ruscello, o gocce d'acqua cadenti da una certa altezza. Nella versione onomatopeica di questi suoni li possiamo considerare rappresentati da sillabe dove sempre troviamo uniti i legami delle consonanti “GL” o “BL”, uniti con le vocali “I”, “O”, “U”, e i loro dittonghi e tritonghi. Queste sillabe danno origine alle note che compongono i giri acquosi, per cui, a seconda del ritmo di emissione degli stessi avremo suoni di “aguas lentas” e di “aguas semiligadas”.

21 - Suoni graffiati. Sono i suoni emessi dal canarino nei quali si produce uno squilibrio melodico del suono della consonante “R” che la fa percepire al di sopra della vocale che l'accompagna nella nota, rendendo il giro in questione duro e privo di soavità melodica. Se questo squilibrio della consonante “R” è molto evidente lo definiremo “rascada”.

CAPITOLO II - ORIGINE STORIA ED EVOLUZIONE

In questo capitolo non partiremo dalle origini vere e proprie del canarino domestico, in quanto comuni a tutti i canarini, ma partiremo dalla storia più recente, ovvero dal “Canarino del Pais”, considerato il vero antenato del Timbrado Spagnolo. Abbiamo pochi dati su quei primi canarini domestici, ma con il tempo e, si suppone, con una selezione dei cantori più adatti, si ebbe una sorta di canarini molto apprezzata per il suo canto. Alcune aree sono citate come siti di riproduzione più importanti, tra cui Andalusia, Asturie e Catalogna. Famosi soprattutto erano i canarini nella città catalana di Vich, che furono descritti come coloro *“la cui canzone meritoria è stata apprezzata oltre i nostri confini per la non emissione di note sgradevoli e, di converso, una moltitudine di variazioni ben vocalizzate e modulate, con un repertorio contrastato di diverse tonalità, in cui (...) erano espresse strofe complete del canto dell'usignolo rilasciato con discreta sonorità e toni delicati di voce”*. A causa di molteplici fattori il “canarino del Pais” era sul punto di scomparire quando, negli anni quaranta, un gruppo di allevatori di Madrid si propose di recuperare la razza. Il risultato del loro lavoro fu che nel 1950 fu realizzato il primo standard di razza, basato sul canto del canarino Roller. Nel 1954 l'Associazione Canaricoltori Spagnoli fece un nuovo standard di razza che battezzò con il nome di Timbrado Spagnolo. In quel momento erano già presenti due correnti che sostenevano due diverse linee di canto. Una era in Asturia, corrente principale tra gli allevatori della A.O.N.S., (l'attuale F.O.C.D.E.), e l'altra a Madrid (intorno all'A.C.E. e alla F.O.E.). Il passo successivo è stato quello di richiedere il riconoscimento internazionale della razza, che avvenne nel 1956, in occasione del “IV Campionato Mondiale della C.I.C.”, svoltosi a Barcellona. Il risultato non poteva essere più deludente: la commissione incaricata di valutare la nuova razza ne respinse il riconoscimento internazionale considerando i soggetti incroci con il canarino Roller. È stato a Bruxelles nel 1962, nel corso del “X Campionato Mondiale C.O.M.” e su richiesta della A.C.E., che finalmente venne riconosciuto a livello internazionale il Timbrado Spagnolo. Da allora sono stati fatti molti progressi e numerosi sono stati gli standard di razza e le schede di giudizio realizzate.

Sintetizzando il Timbrado Spagnolo ha avuto la seguente evoluzione:



CAPITOLO III - VALUTAZIONE DEL CANTO

Analizziamo ora le caratteristiche tecniche del canto del Timbrado Spagnolo.

I tour emessi dal canarino devono avere le seguenti caratteristiche fondamentali:

- Il **tono** generale deve includere una vasta gamma tonale, il canarino non deve specializzarsi in un certo tipo di tono come, ad esempio, nelle altre varietà di canto che esistono oggi. In base a quanto appena detto, non sono considerati di prima categoria quei canarini che emettono una canzone immersa tutta in toni “acquosi” o con un tono generale basso, perché caratteristiche di altre varietà.
- L'**intensità** della voce dei tour emessi deve avere un valore tale che permetta la chiara audizione di vocali e consonanti che compongono gli stessi senza arrivare allo stridore, in modo da evidenziare il carattere musicale allegro di questo tipo di canto.
- Il **timbro** dei tour emessi, come indicato per il tono, può coprire un ampio spettro, a condizione che non sia uguale a quello delle altre varietà di canto attualmente riconosciute.

Per quanto riguarda le caratteristiche della canzone che deve essere composta dai tour, essa deve basarsi principalmente su:

- **Ritmi lenti** che permettano una dizione più chiara possibile, pertanto si considerano tour principali di questo tipo di canto quelli il cui ritmo è lento o semilento, senza per questo essere trascurati tour più veloci perché anche questi contribuiscono alla ricchezza e varietà di questo tipo di canarino. Tuttavia, la canzone non deve fare affidamento solo sui ritmi veloci in quanto sono una caratteristica di specializzazione di altre varietà di canto riconosciute ufficialmente.
- **Melodie molto varie**, quindi composte da tour di ogni tipo di ritmo di emissione, dove lento e semilento predominano in modo che i cambi di ritmo avvengano chiaramente e senza precipitazione. In base a quanto qui esposto non sono considerati esemplari di prima classe coloro che ripetono in maniera monotona un certo tipo di tour a discapito di un canto variato.

Riassumendo, il canto del Timbrado Spagnolo deve essere lento, con una buona dizione e molto variato.

La canzone del Timbrado Spagnolo è un tipo di canto, e per questo può essere emesso da molti tipi di esemplari, i quali sono accettati all'interno di questa varietà a condizione che:

- la canzone emessa abbia le caratteristiche riconosciute in questo regolamento
- i tour possano essere classificati all'interno della Scheda di Giudizio e nella corrispondente definizione dei criteri di giudizio
- non emettano un canto basato sui giri e sulle caratteristiche di canto delle altre varietà canore ufficialmente riconosciute.

Fenotipo: non essendo né un canarino di colore né di forma e posizione, è l'allevatore che in piena libertà regola i caratteri fenotipici dei propri esemplari. Il fattore rosso o la presenza di arricciature nel piumaggio non sono consentiti.

1 - Problemi chiave nella valutazione della canzone

Il primo passo che deve compiere il giudice quando un canarino inizia a cantare è analizzare la canzone emessa in base alle caratteristiche del suono e delle qualità musicali. Ricordiamole:

Qualità del suono

a) Tono: Il fatto che il canarino da canto Timbrado Spagnolo sia un canarino che emette il suo canto in un più alto registro e che venga considerato come il tenore dei canarini (essendo baritono il Malinois e basso il Roller) non

significa che le loro canzoni siano stridenti o sgradevoli all'orecchio, anzi. Il registro tonale del Timbrado dovrebbe essere il più ampio e migliore possibile, al fine di mettere in campo le sue imbattibili abilità musicali, attraverso le più belle e complicate modulazioni vocali. Non ci devono essere cambiamenti improvvisi di tonalità che possano dar luogo a suoni che rompono la linea melodica del canto, sia per eccesso (stridore) che per difetto (tono troppo basso).

b) Intensità: l'intensità del canto deve essere quella adeguata in ogni momento. Il canarino deve giocare con la potenza e con la forza della sua voce, che danno luogo a una serie di sfumature musicali che abbelliscono notevolmente la canzone. Deve essere evitata l'emissione di tour o canzoni con toni di intensità troppo alti, che risultano stridenti, tanto quanto quelli con un tono di intensità troppo basso.

c) Timbro: sappiamo già che il timbro è la qualità che personalizza il suono e ci consente di identificare il suo emettitore. Nel canto di tutti i canarini troveremo dei passaggi, principalmente, di tre tipi di timbro o sonorità: metallico, grave e acquoso. Nelle gare canore troviamo una sorta di specializzazione, con chiara relazione al registro tonale che possiedono:

RAZZA	REGISTRO TONALE	TIMBRO PREDOMINANTE
TIMBRADO	ALTO	METALLICO
MALINOIS	MEDIO	ACQUOSO
ROLLER	BASSO	GRAVE

Come possiamo vedere, il timbro del canarino da canto Timbrado Spagnolo è per definizione brillante e metallico, anche se nella sua canzone troviamo anche parti di timbro o sonorità gravi o acquose. Maggiore è la varietà e i contrasti, più diventa attraente la sua canzone.

Qualità della musica

a) Ritmo: il ritmo di emissione del canto del Timbrado deve essere quanto di più pausato possibile.

b) Melodia: in quanto a successione di suoni legati da un senso musicale, deve essere ricca e variata.

c) Armonia: essendo un concetto incluso nella scheda di giudizio, ci occuperemo dello stesso in seguito.

2 - Valutazione dei tour

Quando iniziamo l'analisi e la valutazione dei diversi giri che il canarino esprime nella sua canzone, dobbiamo porci alcune domande: che giro sta dicendo il canarino? Come lo dice? Dove lo dice?

Identificazione del tour

a) Analisi fonetica del testo (consonanti e vocali) per determinare quale delle diverse varianti del canto del nostro canarino si tratta. In questo compito useremo una classificazione dei tour in base alla composizione del suo testo fonetico (limitato o illimitato). Nei tour di testo fonetico limitato, l'identificazione verrà effettuata attraverso le consonanti e le vocali tipiche che li contraddistinguono.

b) Studio del ritmo di emissione (continuo, semicontinuo e discontinuo) in quanto vi sono tour che condividono le stesse consonanti e le stesse vocali, e possono essere distinti solo considerando la cadenza dell'emissione. In questo senso, sarà considerato quanto segue:

- Tour dal ritmo continuo: quelli in cui si ha l'impressione che il suono avvenga senza soluzione di continuità; il nostro orecchio non è in grado di discernere le diverse sillabe che il canarino produce per il fenomeno denominato persistenza sensoriale (il nostro cervello crede di ascoltare uno stesso suono continuo).

- Tour dal ritmo semicontinuo: in questi il nostro orecchio può distinguere ognuna delle sillabe che compongono il giro, nonostante siano emesse molto vicine l'una all'altra.

- Tour dal ritmo discontinuo: la separazione tra le diverse sillabe o parole è ancora più marcata (denominiamo parole i diversi suoni che costituiscono un tour e che sono formate da incastro di due o più sillabe).

Questa classificazione non dovrebbe essere considerata rigidamente, poiché lo stesso tipo di tour può essere emesso con ritmi diversi. Ad esempio, eccezione che conferma la regola, i cloqueos o i floreos che possono essere emessi con ritmo semicontinuo o con ritmo discontinuo.

Analisi del tour

a) Purezza della dizione:

- Insufficiente: appena si distinguono le consonanti coinvolte nel tour.
- Sufficiente: il suono delle consonanti prevale sulle vocali.
- Buono: equilibrio nella pronuncia di consonanti e vocali.
- Molto buono: le consonanti sono percepite chiaramente ma prevale il suono delle vocali, rendendo il suono più morbido e piacevole.

b) Forma di emissione:

- Tono: costante o modulato (ascendente, discendente o ondulato). I tour emessi in forma modulata saranno considerati di maggior valore, quindi, volendo dare un ordine di valore dal più alto al più basso si può dire: a) modulazione ondulata; b) modulazione discendente; c) modulazione ascendente.
- Intensità: sfumature musicali o modulazione di intensità. Consistono nella capacità dell'esemplare di giocare con l'intensità del suono del tour (ad esempio in crescendo, in diminuendo, forte, fortissimo, piano, pianissimo, etc.)
- Ritmo: capacità dell'esemplare di alterare il ritmo musicale del giro (ad esempio: aumento o diminuzione della cadenza di emissione).
- Complessità fonetica del tour: qualità delle consonanti e delle vocali che intervengono in essa.
- Durata del tour: la durata del giro non può essere né troppo breve né troppo lunga.

c) Bellezza: musicalità intrinseca (del tour in sé) ed estrinseca (del tour all'interno del canto o della melodia del canarino).

CAPITOLO IV - SCHEDA E STANDARD DI GIUDIZIO DEL CANARINO DA CANTO TIMBRADO SPAGNOLO CLASSICO

SCHEDA DI GIUDIZIO TIMBRADO SPAGNOLO CLASSICO

NOME						
RNA						
ANELLO						DATA
GABBIA N°						
Notas positivas						
Timbres	Hasta 9					Note.
Variaciones rodadas	Hasta 18					
Timbres de agua	Hasta 9					
Cascabel	Hasta 9					
Floreos	Hasta 27					Note.
Floreos lentos	Hasta 27					
Campana	Hasta 9					
Cloqueos	Hasta 18					
Castañuelas	Hasta 9					Note.
Variaciones conjuntas	Hasta 27					
Agua lenta	Hasta 18					
Agua Semiligada	Hasta 9					
Parcial positivo						Note.
Impression	Hasta 3					
Puntos positivos						
Notas negativas						
Rascada	Hasta 3					
Estridencias	Hasta 3					
Nasalidad	Hasta 3					Total de stamm
Puntos negativos						Armonia stamm
Total puntos						Total final

Concetti fondamentali

Sebbene ci siano diverse forme di emissione dello stesso tipo di tour, la valutazione deve essere effettuata nel modo più obiettivo possibile, tenendo conto della qualità media degli stessi. Dobbiamo evitare quindi di essere benevoli per la presenza di giri di estremo valore insieme ad altri mediocri o difettosi o, al contrario, troppo severi al considerare i difetti al di sopra dei valori.

Saranno punteggiati solo quei tour che hanno, come minimo, una qualità accettabile o sufficiente. Gli insufficienti, quando non costituiscono motivo di penalità, non si prenderanno in considerazione salvo qualificare il punteggio di quelle altre variazioni realizzate dall'esemplare e inquadrate nella stessa sezione della scheda di giudizio.

La scala del punteggio dei diversi tour è divisa in tre fasce:

- La prima fascia di punteggio sarà assegnata a quei tour che sono considerati regolari, sufficienti o accettabili.
 - La seconda fascia di punteggio sarà assegnata a quei tour che sono considerati buoni.
 - La terza fascia di punteggio sarà assegnata a quei tour che sono considerati molto buoni, eccellenti o superiori.
- La purezza della dizione e la forma di emissione del tour determineranno la fascia di punteggio. La bellezza o musicalità del tour ci servirà a qualificare il punteggio finale.

Schematicamente, l'applicazione dei punteggi sarebbe la seguente:

GIRI	INSUFFICIENTI	SUFFICIENTI	BUONI	MOLTO BUONI
DI 9 PUNTI	NO PUNTI	1 a 3 PUNTI	4 a 6 PUNTI	7 a 9 PUNTI
DI 18 PUNTI	NO PUNTI	1 a 6 PUNTI	7 a 12 PUNTI	13 a 18 PUNTI
DI 27 PUNTI	NO PUNTI	1 a 9 PUNTI	10 A 18 PUNTI	19 a 27 PUNTI

1 - GIRI POSITIVI

1.1 Timbres

I Timbres sono tour di ritmo continuo con timbro o sonorità metalliche e dal testo fonetico limitato, formato dalla consonante "R" e dalla vocale "I" (es. riririririri). VALORE POSITIVO: fino a 9 punti.

GIRO	RITMO DI EMISSIONE	SONORITA'	TESTO FONETICO	CONSONANTI E VOCALI	ESEMPIO	PUNTI
TIMBRES	CONTINUO	METALLICO	LIMITATO	R I	Riririririri	Fino a 9

1.2 Variaciones Rodadas

La Variaciones Rodadas è un tour di ritmo continuo con timbro e sonorità grave e dal testo fonetico limitato, formato dalla consonante "R" e dalle vocali "E", "O" e "U" (es. rorororo; rururururu). In questi tour la cadenza di emissione delle sillabe è maggiore rispetto ai Timbres, motivo per cui la sensazione di continuità e di suono rullato viene raggiunta in un modo perfetto. La durata e la presenza di questo tipo di tour nel canto del Timbrado deve essere ragionevole, perché l'abuso nell'emissione di suoni gravi e rullati può essere causa di squalifica come previsto nella relativa sezione del presente regolamento. VALORE POSITIVO: fino a 18 punti.

GIRO	RITMO DI EMISSIONE	SONORITA'	TESTO FONETICO	CONSONANTI E VOCALI	ESEMPIO	PUNTI
VARIACIONES RODADAS	CONTINUO	GRAVE	LIMITATO	R E, O, U	Rorororo Rurururu	Fino a 18 punti

1.3 Timbre de Agua

Il Timbre de Agua è un tour semicontinuo, con timbro e sonorità acquosa e dal testo fonetico limitato, formato dalle consonanti "B" o "G" unite alla consonante "L" e alla consonante "W" e la vocale "I" (es. blibliibli). Nonostante abbia un ritmo di emissione semicontinuo, la cadenza adeguata sarà quella che ci permette di percepire chiaramente

le consonanti e le vocali tipiche del tour, altrimenti la dizione si confonde e si perde parte della sonorità acquosa. Il suono acquoso è ciò che conferisce a questo tour la sua personalità e giustifica il suo carattere di timbro specializzato. VALORE POSITIVO: fino a 9 punti.

GIRO	RITMO DI EMISSIONE	SONORITA'	TESTO FONETICO	CONSONANTI E VOCALI	ESEMPIO	PUNTI
TIMBRE DE AGUA	SEMI CONTINUO	ACQUOSA	LIMITATO	B, G, L, W I	Blibliblibli Gligligligli	Fino a 9

1.4 Cascabel

Il Cascabel è un tour di ritmo semicontinuo, con timbro o sonorità metallica e dal testo fonetico limitato, composto dalle consonanti "L" e "N" e la vocale "I" (es. Linlinlinlin). Come lo è il Timbre de Agua, anche il Cascabel è un timbro speciale. Il Cascabel, si guadagna la personalità propria come tour grazie al suo suono metallico-scampannellato, che fa sì che il suono di questa variante ci ricordi lo strumento da cui, appunto, prende il nome (i sonagli) o quello di una piccola campanella. Lo speciale suono di sonagli è dato dalla consonante finale "N". VALORE POSITIVO: fino a 9 punti.

GIRO	RITMO DI EMISSIONE	SONORITA'	TESTO FONETICO	CONSONANTI E VOCALI	ESEMPIO	PUNTI
CASCABEL	SEMI CONTINUO	METALLICA	LIMITATO	L, N I	Linlinlinli	Fino a 9

1.5 Floeos

I Floeos sono tour di ritmo semicontinuo, con timbro o sonorità principalmente metallica o grave dal testo fonetico illimitato; praticamente nel Floeos possono intervenire tutte le consonanti e le vocali. Il concetto di Floeos, in una certa misura, è residuale; dal momento che possiamo qualificare come tali tutte quelle variazioni che non hanno una collocazione sistematica negli altri tour. Si può dire, senza esagerare, che la gamma dei floeos che può emettere il canarino da canto Timbrado Spagnolo sia illimitata. VALORE POSITIVO: fino a 27 punti.

GIRO	RITMO DI EMISSIONE	SONORITA'	TESTO FONETICO	CONSONANTI E VOCALI	ESEMPIO	PUNTI
FLOEOS	SEMI CONTINUO	METALLICA O GRAVE	ILLIMITATO	TUTTE	Lululu Tititi Tuituitui	Fino a 27

1.6 Floeos Lentos

Per questo tour vengono usati i concetti indicati per il precedente, poiché l'unica differenza esistente tra i due è, fondamentalmente, nel ritmo di emissione, che nel caso del Floeos Lentos tenderà ad essere discontinua. I Floeos Lentos sono la parte più bella e musicale del canto del nostro canarino, al punto da poter affermare che è la variazione regina del canarino da canto Timbrado Spagnolo. VALORE POSITIVO: fino a 27 punti.

GIRO	RITMO DI EMISSIONE	SONORITA'	TESTO FONETICO	CONSONANTI E VOCALI	ESEMPIO	PUNTI
FLOEOS LENTI	DISCONTINUO	METALLICA O GRAVE	ILLIMITATO	TUTTE	Tuui tuui tuui Tuio tuio Taa taa taa Dooilidooil Cueli cueli	Fino a 27

1.7 Campana

La Campana è un tour di ritmo discontinuo, con timbro o sonorità metallica (suono di una campana) e dal testo fonetico limitato con la terminazione in "N", "NK" o "NG". La consonante finale "N" è ciò che conferisce la sonorità alla nota di questo tour. È preferibile il finale con NK rispetto al finale con NG, in quanto la campana per le sue caratteristiche sonore particolari, è uno dei tour di canto del nostro canarino che ha più probabilità di mostrare suoni nasali e questi aumentano con la presenza della consonante "G". VALORE POSITIVO: fino a 9 punti.

GIRO	RITMO DI EMISSIONE	SONORITA'	TESTO FONETICO	CONSONANTI E VOCALI	ESEMPIO	PUNTI
CAMPANA	DISCONTINUO	METALLICA	LIMITATO	Questo giro è limitato solamente per la necessità del suono a campana che esige la terminazione in N, NK, NG	Tan tan tan Tlan tlan Tlonk tlonk Tonk tonk Tang tang	Fino a 9

1.8 Cloqueos

Il Cloqueos è un tour che può essere emesso sia con ritmo discontinuo che semicontinuo, essendo il ritmo discontinuo quello che più assomiglia al caratteristico suono che emette la gallina, dalla quale la nota prende il nome, questo ritmo sarà quello col più alto valore. Hanno timbro o sonorità grave e testo fonetico limitato per l'intervento delle consonanti "C", "L" e "K" e le vocali "O" e "U" (es: Clo clo clo; clok klok klok ...) VALORE POSITIVO: fino a 18 punti.

GIRO	RITMO DI EMISSIONE	SONORITA'	TESTO FONETICO	CONSONANTI E VOCALI	ESEMPIO	PUNTI
CLOQUEOS	SEMI CONTINUO DISCONTINUO	GRAVE	LIMITATO	C, L, K O, U	Clo clo clo Clu clu Cluk cluk	Fino a 18

1.9 Castañuelas

La Castañuelas è un tour di ritmo semicontinuo, con timbro o sonorità grave e dal testo fonetico limitato composto dalle consonanti "C", "L" e "K" mai "CH", e la vocale "A" (ad es. Clakclakclak ...). La struttura di questa variazione coincide con quella dei suoni del Cloqueos, sebbene la Castañuelas sia emessa solo con frequenza semicontinua, e con cadenza solitamente più veloce rispetto ai suoni del Cloqueos e nel suo testo fonetico intervenire la vocale "A" invece della "O" o della "U". Come nel caso di altri tour che prendono il nome dalla somiglianza del suo suono con quello di qualche strumento musicale, il suono della Castañuelas dovrebbe farci ricordare lo strumento tipico tradizionale del folklore spagnolo, le nacchere. VALORE POSITIVO: fino a 9 punti.

GIRO	RITMO DI EMISSIONE	SONORITA'	TESTO FONETICO	CONSONANTI E VOCALI	ESEMPIO	PUNTI
CASCAÑUELAS	SEMI CONTINUO	GRAVE	LIMITATO	C, L, K A	Cla cla cla Clak clak	Fino a 9 punti

1.10 Variaciones Conjuntas

La Variaciones Conjuntas è la percezione simultanea di due o più tour definiti nel repertorio del canarino da canto Timbrado Spagnolo. La Variaciones Conjuntas può essere valutata in tutti quei giri che la compone lasciando alla discrezionalità del giudice di non sopravvalutare la nota nelle diverse sezioni. VALORE POSITIVO: fino a 27 punti.

1.11 Agua Lenta

L'Agua Lenta è un tour di ritmo discontinuo, con timbro o suono acquoso e testo fonetico limitato dalla presenza delle consonanti "B", "G", "L" e "W", è possibile una "D" finale e vocali "A", "I", "O" e "U". Il miglior esempio possibile è un rubinetto che gocciola su un secchio pieno a metà. Se in tutti i tour è richiesta una precisa e buona dizione, in questo tour dalla sonorità acquosa si ha l'esigenza di raggiungere la sua massima espressione di precisione, infatti se le consonanti coinvolte in questo tipo di tour non sono emesse in forma nitida e pura si produce un suono sfocato che fa perdere al canto gran parte della sua bellezza e musicalità. VALORE POSITIVO: fino a 18 punti.

GIRO	RITMO DI EMISSIONE	SONORITA'	TESTO FONETICO	CONSONANTI E VOCALI	ESEMPIO	PUNTI
AGUA LENTA	DISCONTINUO	ACQUOSA	LIMITATO	B, G, L, W, possibile D finale A, I, O e U	Blob blob Blou blou Bloui bloui Glub glub	Fino a 18

1.12 Agua Semiligada

L'Agua Semiligada è un tour dal ritmo semicontinuo, dal timbro o sonorità acquosa e dal testo fonetico limitato con la presenza delle consonanti "B", "G", "L" e "W", è possibile una "D" finale e vocali "A", "O" e "U". Le uniche differenze con l'Agua Lenta stanno nel ritmo di emissione e la non ammissione della vocale "I", poichè, dato il ritmo semicontinuo dell'Acqua Semiligada ci troveremo di fronte ad un Timbre de Agua. VALORE POSITIVO: fino a 9 punti.

GIRO	RITMO DI EMISSIONE	SONORITA'	TESTO FONETICO	CONSONANTI E VOCALI	ESEMPIO	PUNTI
AGUA SEMILIGADA	SEMI CONTINUO	ACQUOSA	LIMITATO	B, G, L, W possibile D finale A, O e U	Bla bla bla bla Blo blob lo blo Blu blu blu blu	Fino a 9

2 - GIRI NEGATIVI

2.1 Rascadas

La Rascadas rappresenta un difetto che si verifica generalmente nei giri di ritmo continuo, e in certi tipi di Floeos, come risultato di un eccessivo predominio del suono della consonante "R" sulla vocale, risultante in un suono estremamente sgradevole ai nostri orecchi. Come nel resto dei giri negativi, la penalizzazione sarà fatta in base alla gravità del difetto e al modo in cui influisce sul resto della canzone del canarino. Valore negativo: fino a 3 punti.

2.2 Estridencias

L'Estridencias sono difetti consistenti nel brusco e repentino aumento del tono e della intensità del suono di un tour, che producono un suono altisonante che rompe la linea melodica del canto. Valore negativo: fino a 3 punti.

2.3 Nasalidad

La Nasalidad è un difetto consistente nella produzione di suoni imperfetti simili a quelli emessi da una persona che parla con problemi respiratori, da qui il nome Nasalidad. Spesso si verificano a causa della scarsa dizione delle vocali coinvolte nel tour o per la presenza in essi di certe consonanti (per esempio la consonante "G") che, per la loro sonorità, mostrano una maggiore predisposizione ad accusare tale difetto; inoltre, possono essere dovuti a problemi respiratori dell'esemplare. Valore negativo: fino a 3 punti.

NOTA: NESSUN ESEMPLARE CON PUNTEGGI NEGATIVI POTRÀ RAGGIUNGERE I 90 PUNTI

3 - ALTRI CONCETTI

3.1 Impresione

Per l'applicazione del punteggio a questa sezione utilizzeremo un sistema matematico, perché consideriamo che l'impressione soggettiva già si rifletta in tutti i punteggi della scheda, e questa sezione è solo un'aggiunta complementare per quegli esemplari senza punti negativi, le norme di applicazione saranno quindi le seguenti:

1. Sarà assegnato un punto agli esemplari la cui somma del punteggio indicata nel "parziale positivo" sarà compresa tra 72 e 80 punti.
2. Saranno assegnati due punti agli esemplari la cui somma del punteggio indicata nel "parziale positivo" sarà compresa tra 81 e 89 punti.

3. Saranno assegnati a discrezione del giudice da due a tre punti agli esemplari la cui somma del punteggio indicata nel "parziale positivo" sarà di 90 o più punti positivi.
4. Al di sotto dei 70 punti si riterrà INSUFFICIENTE il canto di un Timbrado spagnolo.
5. Se un esemplare presenterà punti negativi, questi saranno detratti direttamente dal parziale positivo.

3.2 Armonia

L'armonia è intesa come l'arte di combinare suoni diversi emessi simultaneamente. In questo caso, si tratta di valutare il grado di congiunzione esistente tra le canzoni dei quattro canarini che formano lo stamm (due nel caso della coppia). Si terrà conto che in qualche momento i quattro esemplari avranno cantato uno alla volta ma che le loro canzoni siano compatibili dal punto di vista musicale, cioè che siano in armonia tra loro. Questo punteggio non ha alcun rapporto diretto con la qualità di ogni singolo componente dello stamm, perché, ad esempio, può essere considerato che quattro canarini hanno un'armonia massima di quattro punti ed essere la loro qualità individuale mediocre, mentre quello che dà loro valore è l'insieme delle canzoni emesse dai quattro canarini. In uno stamm il punteggio che si può assegnare varia da 0 a 4 punti, nella coppia da 0 a 2.

4 - MOTIVI DI SQUALIFICA

4.1 Motivi di squalifica derivati dalla normativa F.O.I.

- a. Esemplare privo di anello F.O.I.
- b. Avere un anello di diametro non regolamentare che può essere estratto dalla gamba dell'animale senza danneggiarla.
- c. Segni di riconoscimento che permettano di risalire all'allevatore.
- d. Portare più di un anello.
- e. Altri motivi determinati da regolamenti F.O.I. promulgati dopo la validità di questo standard

4.2 Motivi di squalifica derivati dallo standard di razza

Sarà motivo di squalifica, qualsiasi carattere nel fenotipo dell'esemplare che faccia credere al giudice che il soggetto sia un prodotto di meticciamiento o incrocio con un'altra razza o varietà.

Sono considerati indizi di incrocio con un'altra razza o varietà:

- a. Mostrare nel fenotipo piume arricciate che evidenziano un possibile incrocio con canarini di postura arricciati.
- b. Presentare il fattore rosso.
- c. Presenza, sotto forma di emissione o nella composizione del canto, di un eccesso di caratteristiche proprie di altre razze di canarini da canto
- d. Tutto ciò che può essere ancora approvato dalla Commissione Tecnica Nazionale Canto.

5 - REGOLE DI SPAREGGIO

A parità di punteggio si utilizzeranno i seguenti criteri per determinare la posizione in classifica

5.1 Spareggio per Singoli

- 1) Somma dei punti negativi
- 2) Somma dei punteggi dei tour da 27 punti
- 3) Somma dei punteggi dei tour da 18 punti
- 4) Somma dei punteggi dei tour da 9 punti
- 5) Osservazioni o note del giudice
- 6) In caso di persistenza del pareggio, a discrezione del giudice

5.2 Spareggio per Stamm

- 1) Somma dei punti negativi dell'intero Stamm
- 2) Punti di armonia
- 3) Somma dei punteggi dei tour da 27 punti dell'intero Stamm
- 4) Somma dei punteggi dei tour da 18 punti dell'intero Stamm

- 5) Somma dei punteggi dei tour da 9 punti dell'intero Stamm
- 6) Osservazioni o note del giudice
- 7) In caso di persistenza del pareggio, a discrezione del giudice

5.3 Spareggio del Coppia

- 1) Somma dei punti negativi della Coppia
- 2) Punti di armonia
- 3) Somma dei punteggi dei tour da 27 punti della Coppia
- 4) Somma dei punteggi dei tour da 18 punti della Coppia
- 5) Somma dei punteggi dei tour da 9 punti della Coppia
- 6) Osservazioni o note del giudice
- 7) In caso di persistenza del pareggio, a discrezione del giudice

6 - CATEGORIE

Si stabilisce che il punteggio massimo che il canarino da canto Timbrado Spagnolo può raggiungere sia di 100 punti, divisi nelle seguenti categorie:

CATEGORIE
1^ - da 90 a 100 punti
2^ - da 82 a 89 punti
3^ - da 70 a 81 punti
INSUFFICIENTE - fino a 69 punti

Al disotto dei 70 punti si scriverà nella scheda di giudizio INSUFFICIENTE nello spazio dedito alle osservazioni, lasciando al criterio del Giudice la valorizzazione ed i punteggi dei diversi tour nella scheda direttamente nella colonna corrispondente, oppure scrivere la parola INSUFFICIENTE nella casella della scheda corrispondente.

CAPITULO V - SCHEDA E STANDARD DI GIUDIZIO DEL CANARINO DA CANTO TIMBRADO SPAGNOLO FLOREADO

SCHEDA DI GIUDIZIO DEL TIMBRADO SPAGNOLO FLOREADO

NOME								
RNA								
ANELLO						DATA		
GABBIA N°								
Notas positivas								
Variaciones conjuntas	Hasta 30					Note.		
Floreos lentos	Hasta 30							
Campana	Hasta 9							
Floreos semiligados	Hasta 27							
Cascabel	Hasta 6					Note.		
Cloqueos	Hasta 21							
Castañuelas	Hasta 3							
Agua lenta	Hasta 9							
Agua Semiligada	Hasta 6					Note.		
Bibleo	Hasta 3							
Parcial positivo								
Impression	Hasta 3							
Puntos positivos						Note.		
Notas negativas								
Giros continuos	Hasta 3							
Rascada	Hasta 3							
Estridencias	Hasta 3							
Giros con CH	Hasta 3							
Nasalidad	Hasta 3					Total de stamm		
Puntos negativos						Armonia stamm		
Total puntos						Total final		

Concetti fondamentali

Sebbene ci siano diverse forme di emissione dello stesso tipo di tour, la valutazione deve essere effettuata nel modo più obiettivo possibile, tenendo conto della qualità media degli stessi. Dobbiamo evitare quindi di essere benevoli per la presenza di giri di estremo valore insieme ad altri mediocri o difettosi o, al contrario, troppo severi al considerare i difetti al di sopra dei valori.

Saranno punteggiati solo quei tour che hanno, come minimo, una qualità accettabile o sufficiente. Gli insufficienti, quando non costituiscono motivo di penalità, non si prenderanno in considerazione salvo qualificare il punteggio di quelle altre variazioni realizzate dall'esemplare e inquadrate nella stessa sezione della scheda di giudizio.

La scala del punteggio dei diversi tour è divisa in tre fasce:

- a) La prima fascia di punteggio sarà assegnata a quei tour che sono considerati regolari, sufficienti o accettabili.
- b) La seconda fascia di punteggio sarà assegnata a quei tour che sono considerati buoni.
- c) La terza fascia di punteggio sarà assegnata a quei tour che sono considerati molto buoni, eccellenti o superiori.

La purezza della dizione e la forma di emissione del tour determineranno la fascia di punteggio.

La bellezza o musicalità del tour ci servirà a qualificare il punteggio finale.

Schematicamente, l'applicazione dei punteggi sarebbe la seguente:

GIRI	INSUFFICIENTI	SUFFICIENTI	BUONI	MOLTO BUONI
DI 3 PUNTI	NO PUNTI	1 PUNTO	2 PUNTI	3 PUNTI
DI 6 PUNTI	NO PUNTI	1 a 2 PUNTI	3 a 4 PUNTI	5 a 6 PUNTI
DI 9 PUNTI	NO PUNTI	1 a 3 PUNTI	4 a 6 PUNTI	7 a 9 PUNTI
DI 18 PUNTI	NO PUNTI	1 a 6 PUNTI	7 a 12 PUNTI	13 a 18 PUNTI
DI 27 PUNTI	NO PUNTI	1 a 9 PUNTI	10 A 18 PUNTI	19 a 27 PUNTI
DI 30 PUNTI	NO PUNTI	1 a 10 PUNTI	11 a 20 PUNTI	21 a 30 PUNTI

1 - GIRI POSITIVI

1.1 Variaciones Conjuntas

La Variaciones Conjuntas è la percezione simultanea di due o più tour definiti nel repertorio del canarino da canto Timbrado Spagnolo. La Variaciones Conjuntas può essere valutata in tutti quei giri che la compone lasciando alla discrezionalità del giudice di non sopravvalutare la nota nelle diverse sezioni. VALORE POSITIVO: fino a 30 punti.

1.2 Floeos Lentos

I Floeos lentos sono tour di ritmo discontinuo, con timbro o sonorità principalmente metallica o grave dal testo fonetico illimitato; praticamente nel Floeos lentos possono intervenire tutte le consonanti e le vocali. Il concetto di Floeos lentos, in una certa misura, è residuale; dal momento che possiamo qualificare come tali tutte quelle variazioni che non hanno una collocazione sistematica negli altri tour. Si può dire, senza esagerare, che la gamma dei Floeos lentos che può emettere il canarino da canto Timbrado Spagnolo sia illimitata. I Floeos Lentos sono la parte più bella e musicale del canto del nostro canarino, al punto da poter affermare che è la variazione regina del canarino da canto Timbrado Spagnolo VALORE POSITIVO: fino a 30 punti.

GIRO	RITMO DI EMISSIONE	SONORITA'	TESTO FONETICO	CONSONANTI E VOCALI	ESEMPIO	PUNTI
FLOEOS LENTI	DISCONTINUO	METALLICA O GRAVE	ILLIMITATO	TUTTE	Tuui tuui tuui Tuio tuio Taa taa taa Dooilidooil Cueli cueli	Fino a 30

1.3 Campana

La Campana è un tour di ritmo discontinuo, con timbro o sonorità metallica (suono di una campana) e dal testo fonetico limitato con la terminazione in "N", "NK" o "NG". La consonante finale "N" è ciò che conferisce la sonorità alla nota di questo tour. È preferibile il finale con NK rispetto al finale con NG, in quanto la campana per le sue caratteristiche sonore particolari, è uno dei tour di canto del nostro canarino che ha più probabilità di mostrare suoni nasali e questi aumentano con la presenza della consonante "G". VALORE POSITIVO: fino a 9 punti.

GIRO	RITMO DI EMISSIONE	SONORITA'	TESTO FONETICO	CONSONANTI E VOCALI	ESEMPIO	PUNTI
CAMPANA	DISCONTINUO	METALLICA	LIMITATO	Questo giro è limitato solamente per la necessità del suono a campana che esige la terminazione in N, NK, NG	Tan tan tan Tlan tlan Tlonk tlonk Tonk tonk Tang tang	Fino a 9

1.4 Floeos semiligados

Per questo tour vengono usati i concetti indicati per i Floeos lentos, poiché l'unica differenza esistente tra i due è, fondamentalmente, nel ritmo di emissione, che nel caso del Floeos semiligados tenderà ad essere semicontinua. VALORE POSITIVO: fino a 27 punti.

GIRO	RITMO DI EMISSIONE	SONORITA'	TESTO FONETICO	CONSONANTI E VOCALI	ESEMPIO	PUNTI
FLOEOS	SEMI CONTINUO	METALLICA O GRAVE	ILLIMITATO	TUTTE	Lululu Tititi Tuituitui	Fino a 27

1.5 Cascabel

Il Cascabel è un tour di ritmo semicontinuo, con timbro o sonorità metallica e dal testo fonetico limitato, composto dalle consonanti "L" e "N" e la vocale "I" (es. Linlinlin). Come lo è il Blicable, anche il Cascabel è un timbro speciale. Il Cascabel, si guadagna la personalità propria come tour grazie al suo suono metallico-scampanellato, che fa sì che il suono di questa variante ci ricordi lo strumento da cui, appunto, prende il nome (i sonagli) o quello di una piccola campanella. Lo speciale suono di sonagli è dato dalla consonante finale "N". VALORE POSITIVO: fino a 6 punti.

GIRO	RITMO DI EMISSIONE	SONORITA'	TESTO FONETICO	CONSONANTI E VOCALI	ESEMPIO	PUNTI
CASCABEL	SEMI CONTINUO	METALLICA	LIMITATO	L, N I	Linlinlinli	Fino a 6

1.6 Cloqueos

Il Cloqueos è un tour che può essere emesso sia con ritmo discontinuo che semicontinuo, essendo il ritmo discontinuo quello che più assomiglia al caratteristico suono che emette la gallina, dalla quale la nota prende il nome, questo ritmo sarà quello col più alto valore. Hanno timbro o sonorità grave e testo fonetico limitato per l'intervento delle consonanti "C", "L" e "K" e le vocali "O" e "U" (es: Clo clo clo; clok klok klok ...) VALORE POSITIVO: fino a 21 punti.

GIRO	RITMO DI EMISSIONE	SONORITA'	TESTO FONETICO	CONSONANTI E VOCALI	ESEMPIO	PUNTI
CLOQUEOS	SEMI CONTINUO DISCONTINUO	GRAVE	LIMITATO	C, L, K O, U	Clo clo clo Clu clu Cluk cluk	Fino a 21

1.7 Castañuelas

La Castañuelas è un tour di ritmo semicontinuo, con timbro o sonorità grave e dal testo fonetico limitato composto dalle consonanti "C", "L" e "K" mai "CH", e la vocale "A" (ad es. Clakclakclak ...). La struttura di questa variazione coincide con quella dei suoni del Cloqueos, sebbene la Castañuelas sia emessa solo con frequenza semicontinua, e con cadenza solitamente più veloce rispetto ai suoni del Cloqueos e nel suo testo fonetico intervenire la vocale "A" invece della "O" o della "U". Come nel caso di altri tour che prendono il nome dalla somiglianza del suo suono con quello di qualche strumento musicale, il suono della Castañuelas dovrebbe farci ricordare lo strumento tipico tradizionale del folklore spagnolo, le nacchere. VALORE POSITIVO: fino a 3 punti.

GIRO	RITMO DI EMISSIONE	SONORITA'	TESTO FONETICO	CONSONANTI E VOCALI	ESEMPIO	PUNTI
CASCAÑUELAS	SEMI CONTINUO	GRAVE	LIMITATO	C, L, K A	Cla cla cla Clak clak	Fino a 3 punti

1.8 Agua Lenta

L'Agua Lenta è un tour di ritmo discontinuo, con timbro o suono acquoso e testo fonetico limitato dalla presenza delle consonanti "B", "G", "L" e "W", è possibile una "D" finale e vocali "A", "I", "O" e "U". Il miglior esempio possibile è un rubinetto che gocciola su un secchio pieno a metà. Se in tutti i tour è richiesta una precisa e buona dizione, in questo tour dalla sonorità acquosa si ha l'esigenza di raggiungere la sua massima espressione di precisione, infatti se le consonanti coinvolte in questo tipo di tour non sono emesse in forma nitida e pura si produce un suono sfocato che fa perdere al canto gran parte della sua bellezza e musicalità. VALORE POSITIVO: fino a 9 punti.

GIRO	RITMO DI EMISSIONE	SONORITA'	TESTO FONETICO	CONSONANTI E VOCALI	ESEMPIO	PUNTI
AGUA LENTA	DISCONTINUO	ACQUOSA	LIMITATO	B, G, L, W, possibile D finale A, I, O e U	Blob blob Blou blou Bloui bloui Glub glub	Dino a 9

1.9 Agua Semiligada

L'Agua Semiligada è un tour dal ritmo semicontinuo, dal timbro o sonorità acquosa e dal testo fonetico limitato con la presenza delle consonanti "B", "G", "L" e "W", è possibile una "D" finale e vocali "A", "O" e "U". Le uniche differenze con l'Agua Lenta stanno nel ritmo di emissione e la non ammissione della vocale "I", poichè, dato il ritmo semicontinuo dell'Acqua Semiligada ci troveremo di fronte ad un Blibleo. VALORE POSITIVO: fino a 6 punti.

GIRO	RITMO DI EMISSIONE	SONORITA'	TESTO FONETICO	CONSONANTI E VOCALI	ESEMPIO	PUNTI
AGUA SEMILIGADA	SEMI CONTINUO	ACQUOSA	LIMITATO	B, G, L, W possibile D finale A, O e U	Bla bla bla bla Blo blob lo blo Blu blu blu blu	Fino a 6

1.10 Blibleo

Il Timbre de Agua è un tour semicontinuo, con timbro e sonorità acquosa e dal testo fonetico limitato, formato dalle consonanti "B" o "G" unite alla consonante "L" e alla consonante "W" e la vocale "I" (es. blibliibli). Nonostante abbia un ritmo di emissione semicontinuo, la cadenza adeguata sarà quella che ci permette di percepire chiaramente le consonanti e le vocali tipiche del tour, altrimenti la dizione si confonde e si perde parte della sonorità acquosa. Il suono acquoso è ciò che conferisce a questo tour la sua personalità e giustifica il suo carattere di timbro specializzato. VALORE POSITIVO: fino a 3 punti.

GIRO	RITMO DI EMISSIONE	SONORITA'	TESTO FONETICO	CONSONANTI E VOCALI	ESEMPIO	PUNTI
TIMBRE DE AGUA	SEMI CONTINUO	ACQUOSA	LIMITATO	B, G, L, W I	Blibliblibli Gligligligli	Fino a 3

2 - GIRI NEGATIVI

2.1 Giri continui

I giri continui sono giri dal ritmo continuo, timbro e sonorità metallica o grave e dal testo fonetico limitato, composti dalla consonante “R” e dalle vocali “E”, “I”, “O” e “U” (es. rororororo, rurururu, riririri). Per intenterci, nel Timbrado Original sono i Timbres e la Rodadas. Valore negativo: fino a 3 punti.

2.2 Rascadas

La Rascadas rappresenta un difetto che si verifica generalmente nei giri di ritmo continuo, e in certi tipi di Floeos, come risultato di un eccessivo predominio del suono della consonante “R” sulla vocale, risultante in un suono estremamente sgradevole ai nostri orecchi. Come nel resto dei giri negativi, la penalizzazione sarà fatta in base alla gravità del difetto e al modo in cui influisce sul resto della canzone del canarino. Valore negativo: fino a 3 punti.

2.3 Estridencias

L’Estridencias sono difetti consistenti nel brusco e repentino aumento del tono e della intensità del suono di un tour, che producono un suono altisonante che rompe la linea melodica del canto. Valore negativo: fino a 3 punti.

2.4 Giri con CH

I giri con “CH” riducono la nitidezza e la dizione del repertorio del canarino a causa della predominanza del suono “CH”. La penalità sarà rapportata in base alla gravità del difetto e al modo in cui influisce sul resto della canzone. Valore negativo: fino a 3 punti.

2.5 Nasalidad

La Nasalidad è un difetto consistente nella produzione di suoni imperfetti simili a quelli emessi da una persona che parla con problemi respiratori, da qui il nome Nasalidad. Spesso si verificano a causa della scarsa dizione delle vocali coinvolte nel tour o per la presenza in essi di certe consonanti (per esempio la consonante “G”) che, per la loro sonorità, mostrano una maggiore predisposizione ad accusare tale difetto; inoltre, possono essere dovuti a problemi respiratori dell’esemplare. Valore negativo: fino a 3 punti.

NOTA: NESSUN ESEMPLARE CON PUNTEGGI NEGATIVI POTRÀ RAGGIUNGERE I 90 PUNTI

3 - ALTRI CONCETTI

3.1 Impressione

Per l'applicazione del punteggio a questa sezione utilizzeremo un sistema matematico, perché consideriamo che l'impressione soggettiva già si rifletta in tutti i punteggi della scheda, e questa sezione è solo un'aggiunta complementare per quegli esemplari senza punti negativi, le norme di applicazione saranno quindi le seguenti:

1. Sarà assegnato un punto agli esemplari la cui somma del punteggio indicata nel “parziale positivo” sarà compresa tra 72 e 80 punti.
2. Saranno assegnati due punti agli esemplari la cui somma del punteggio indicata nel “parziale positivo” sarà compresa tra 81 e 89 punti.
3. Saranno assegnati a discrezione del giudice da due a tre punti agli esemplari la cui somma del punteggio indicata nel “parziale positivo” sarà di 90 o più punti positivi.
4. Al di sotto dei 70 punti si riterrà INSUFFICIENTE il canto di un Timbrado spagnolo.
5. Se un esemplare presenterà punti negativi, questi saranno detratti direttamente dal parziale positivo.

3.2 Armonia

L'armonia è intesa come l'arte di combinare suoni diversi emessi simultaneamente. In questo caso, si tratta di valutare il grado di congiunzione esistente tra le canzoni dei quattro canarini che formano lo stamm (due nel caso della coppia). Si terrà conto che in qualche momento i quattro esemplari avranno cantato uno alla volta ma che le loro canzoni siano compatibili dal punto di vista musicale, cioè che siano in armonia tra loro.

Questo punteggio non ha alcun rapporto diretto con la qualità di ogni singolo componente dello stamm, perché, ad esempio, può essere considerato che quattro canarini hanno un'armonia massima di quattro punti ed essere la loro qualità individuale mediocre, mentre quello che dà loro valore è l'insieme delle canzoni emesse dai quattro canarini. In uno stamm il punteggio che si può assegnare varia da 0 a 4 punti, nella coppia da 0 a 2.

4 - MOTIVI DI SQUALIFICA

4.1 Motivi di squalifica derivati dalla normativa F.O.I.

- a. Esemplare privo di anello F.O.I.
- b. Avere un anello di diametro non regolamentare che può essere estratto dalla gamba dell'animale senza danneggiarla.
- c. Segni di riconoscimento che permettano di risalire all'allevatore.
- d. Portare più di un anello.
- e. Altri motivi determinati da regolamenti F.O.I. promulgati dopo la validità di questo standard

4.2 Motivi di squalifica derivati dallo standard di razza

Sarà motivo di squalifica, qualsiasi carattere nel fenotipo dell'esemplare che faccia credere al giudice che il soggetto sia un prodotto di meticciamiento o incrocio con un'altra razza o varietà.

Sono considerati indizi di incrocio con un'altra razza o varietà:

- a. Mostrare nel fenotipo piume arricciate che evidenziano un possibile incrocio con canarini di postura arricciati.
- b. Presentare il fattore rosso.
- c. Presenza, sotto forma di emissione o nella composizione del canto, di un eccesso di caratteristiche proprie di altre razze di canarini da canto
- d. Tutto ciò che può essere ancora approvato dalla Commissione Tecnica Nazionale Canto.

5 - REGOLE DI SPAREGGIO

A parità di punteggio si utilizzeranno i seguenti criteri per determinare la posizione in classifica

5.1 Spareggio per Singoli

- 1) Somma dei punti negativi
- 2) Somma dei punteggi dei tour da 30 punti
- 3) Somma dei punteggi dei tour da 27 punti
- 4) Somma dei punteggi dei tour da 21 punti
- 5) Somma dei punteggi dei tour da 9 punti
- 6) Somma dei punteggi dei tour da 6 punti
- 7) Somma dei punteggi dei tour da 3 punti
- 8) Osservazioni o note del giudice
- 9) In caso di persistenza del pareggio, a discrezione del giudice

5.2 Spareggio per Stamm

- 1) Somma dei punti negativi dell'intero Stamm
- 2) Punti di armonia
- 3) Somma dei punteggi dei tour da 30 punti
- 4) Somma dei punteggi dei tour da 27 punti
- 5) Somma dei punteggi dei tour da 21 punti
- 6) Somma dei punteggi dei tour da 9 punti
- 7) Somma dei punteggi dei tour da 6 punti
- 8) Somma dei punteggi dei tour da 3 punti
- 9) Osservazioni o note del giudice
- 10) In caso di persistenza del pareggio, a discrezione del giudice

5.3 Spareggio del Coppia

- 1) Somma dei punti negativi della Coppia
- 2) Punti di armonia
- 3) Somma dei punteggi dei tour da 30 punti
- 4) Somma dei punteggi dei tour da 27 punti

- 5) Somma dei punteggi dei tour da 21 punti
- 6) Somma dei punteggi dei tour da 9 punti
- 7) Somma dei punteggi dei tour da 6 punti
- 8) Somma dei punteggi dei tour da 3 punti
- 9) Osservazioni o note del giudice
- 10) In caso di persistenza del pareggio, a discrezione del giudice

6 - CATEGORIE

Si stabilisce che il punteggio massimo che il canarino da canto Timbrado Spagnolo può raggiungere sia di 100 punti, divisi nelle seguenti categorie:

CATEGORIE
1^ - da 90 a 100 punti
2^ - da 82 a 89 punti
3^ - da 70 a 81 punti
INSUFFICIENTE - fino a 69 punti

Al disotto dei 70 punti si scriverà nella scheda di giudizio INSUFFICIENTE nello spazio dedito alle osservazioni, lasciando al criterio del Giudice la valorizzazione ed i punteggi dei diversi tour nella scheda direttamente nella colonna corrispondente, oppure scrivere la parola INSUFFICIENTE nella casella della scheda corrispondente.

CAPITOLO VI - REGOLAMENTO MOSTRA

1 - Categorie a concorso

I canarini possono essere presentati nelle seguenti modalità:

Stamm. Formato da 4 uccelli novelli dello stesso allevatore. La numerazione sarà stabilita dalla commissione organizzatrice accompagnata dalle lettere A, B, C e D collocate in ordine discendente.

Punteggio minimo per essere premiati: 1° - 360 punti, 2° - 358 punti, 3° - 356 punti.

Codici di ingabbio: C1= Classico; C4= Floreado

Coppia. Formato da 2 uccelli novelli dello stesso allevatore. La numerazione sarà stabilita dalla commissione organizzatrice accompagnata dalle lettere E e F collocate in ordine discendente.

Punteggio minimo per essere premiati: 1° - 180 punti, 2° - 178 punti, 3° - 176 punti.

Codici di ingabbio: C2= Classico; C5= Floreado

Singoli. Da 1 a 3 uccelli novelli dello stesso allevatore disposti numericamente in ordine discendente dal minore al più grande, la numerazione sarà stabilita dalla commissione organizzatrice.

Punteggio minimo per essere premiati: 1° - 90 punti, 2° - 89 punti, 3° - 88 punti.

Codici di ingabbio: C3= Classico; C6= Floreado

Non si può iscrivere lo stesso canarino a più categorie.

Le assegnazioni delle prime 3 posizioni avverranno nel seguente modo:

a) se il terzo classificato raggiunge il punteggio minimo verranno premiati sia il primo che il secondo anche se non hanno raggiunto il loro punteggio minimo

b) se il terzo classificato non raggiunge il suo punteggio minimo, ma il secondo sì, verrà premiato il primo anche se non ha raggiunto il suo punteggio minimo. Il terzo non verrà premiato

c) se il terzo e il secondo non raggiungono il loro punteggio minimo ma il primo sì, verrà premiato solo il primo classificato

Facciamo qualche esempio pratico con gli stamm per facilitarne la comprensione.

Esempio 1: primo classificato 358 punti, secondo classificato 357 punti, terzo classificato 356 punti. In questo caso il terzo ha raggiunto il minimo indispensabile e quindi gli stamm che hanno ottenuto punteggi superiori verranno premiati, in quanto è assurdo premiare il terzo ma non il primo e il secondo

Esempio 2: primo classificato 359 punti, secondo classificato 358 punti, terzo classificato 355 punti. In questo caso il terzo non ha raggiunto il minimo indispensabile ma il secondo sì, quindi verrà premiato il primo e il secondo classificato, il terzo no.

Esempio 3: primo classificato 359 punti, secondo classificato 357 punti, terzo classificato 355 punti, in questo caso non sarà assegnato nessun premio

2 - Cibo

Ai canarini verrà fornita acqua potabile e la sola scagliola.

3 - Tempo di giudizio

Il tempo di giudizio può variare da un minimo di 15 ad un massimo di 20 minuti per lotto di entrata. La decisione su quanti minuti dedicare ad ogni singolo lotto è a discrezione del comitato organizzatore, la decisione verrà presa prima di iniziare i giudizi, tenendo conto del numero di lotti presenti, del numero di giudici che devono giudicare e dei giorni di giudizio riservati dal comitato organizzatore. Una volta deciso il minutaggio questo sarà uguale per tutti i lotti.

Che cos'è un "lotto"? Il "lotto" è il gruppo di canarini che entra in giudizio, per gli stamm è composto da 4 canarini, per le coppie da 2 canarini e per i singoli da 1 a 3 canarini. NB: le coppie vanno giudicate una alla volta anche se sono dello stesso allevatore, i singoli vanno giudicati da un minimo di un canarino ad un massimo di 3 canarini dello stesso allevatore, non potranno mai essere giudicati contemporaneamente canarini di allevatori diversi.

4 - Locali mostra

I canarini vanno tenuti in locali idonei, ci dovrà essere una stanza dove poter collocare i canarini a riposo, una stanza per i canarini in attesa di giudizio e una stanza per il giudizio.

Stanza per i canarini a riposo: è la stanza dove vengono collocati i canarini da quando arrivano a quando verranno sgabbiati, le dimensioni devono essere adeguate al numero di canarini presenti. All'interno di questa stanza saranno presenti gli scaffali dove collocare i canarini, gli scaffali saranno dotati di telo oscurante per poter coprire i canarini. La stanza deve essere sempre buia, tranne quando si devono fare le normali attività di gestione. La temperatura della stanza deve essere tra i 15 e i 16 gradi centigradi, meglio un grado in meno che un grado in più.

Stanza per i canarini in attesa di giudizio: è la stanza dove vengono collocati i canarini poco prima di entrare in giudizio. I canarini verranno collocati in questa stanza dagli 8 ai 10 minuti prima di entrare davanti al giudice. La stanza deve avere pochissima luce, quel tanto che basta per "svegliare" i canarini che sono appena stati prelevati dalla stanza di riposo e permettergli di mangiare qualcosa. La temperatura di questa stanza deve essere la medesima della stanza di riposo.

Stanza per il giudizio: è la stanza dove vengono giudicati i canarini. Le dimensioni minime della stanza devono essere di 2 metri di larghezza per 3 metri di lunghezza e illuminata artificialmente con luce adeguata. La temperatura della stanza deve essere tra i 20 e i 21 gradi centigradi, meglio un grado in più che uno in meno.

NB: per motivi organizzativi è accettato il fatto che la stanza di riposo e la stanza di attesa coincidano, la stanza di giudizio non può mai coincidere con una delle altre due stanze.

5 - Gabbie da concorso

Le gabbie da concorso sono fornite dal comitato organizzatore e devono essere uguali per tutti i canarini. Attualmente sono state identificate dalla CTN Canto le gabbie prodotte dalla ditta 2GR denominate sul loro sito internet come "Gabbie cantori da esposizione". Partendo dal lato delle mangiatoie i posatoi dovranno essere collocati sulla terza e sulla decima sbarretta (foto A). Guardando la gabbia dal lato delle mangiatoie i semi saranno posizionati nella mangiatoia destra e l'acqua nella mangiatoia sinistra (foto B).

Nel caso in cui il comitato organizzatore non fornisca le gabbie, ogni allevatore può portare le proprie, verranno quindi accettati i tipi di gabbia forniti dall'allevatore. Dovranno essere evitate gabbie con forme strane e/o non impilabili, gabbie troppo grandi o troppo piccole, il comitato organizzatore può valutare l'ammissibilità o meno della gabbia in base a fattori di praticità o di benessere animale.

Foto A

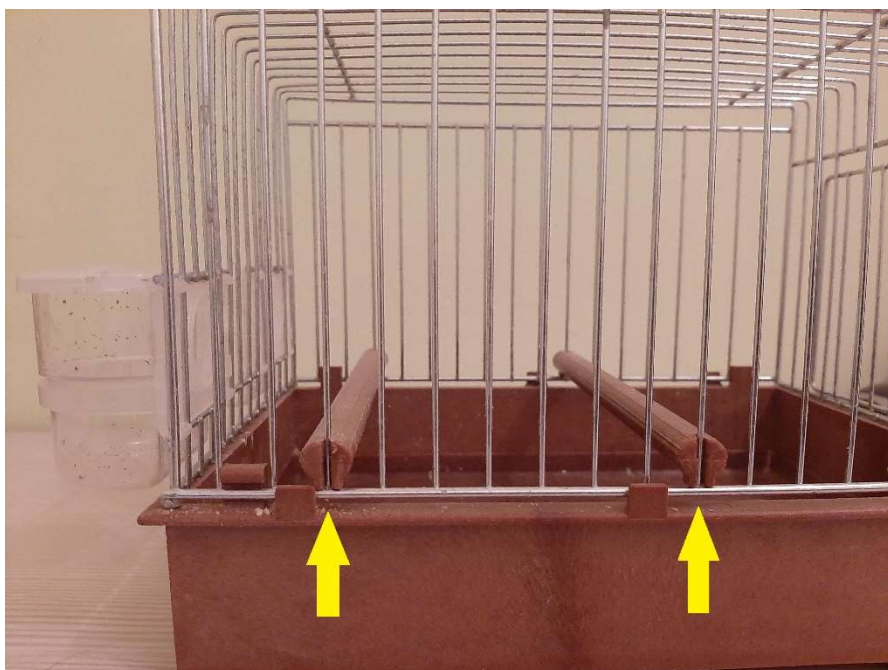
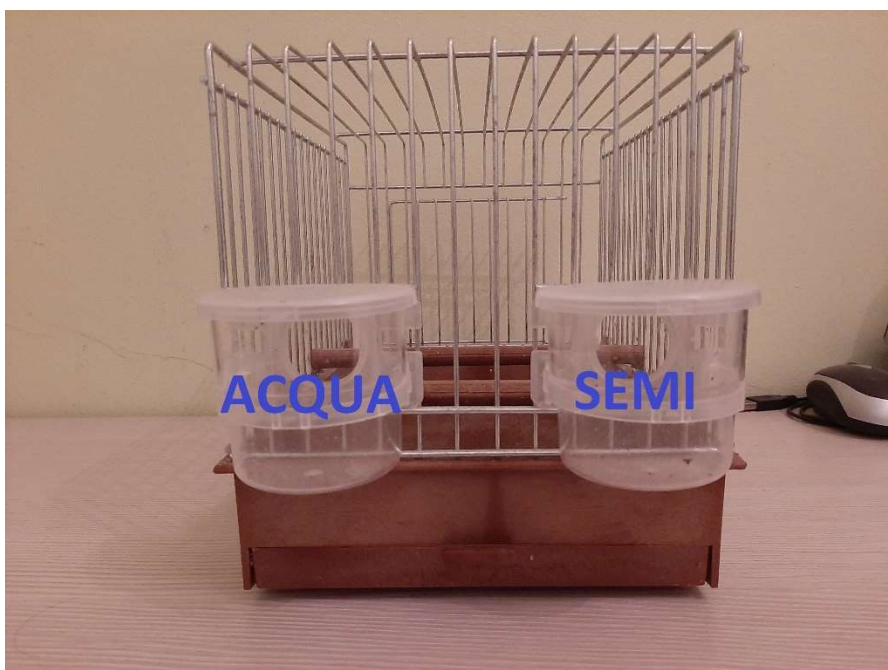


Foto B



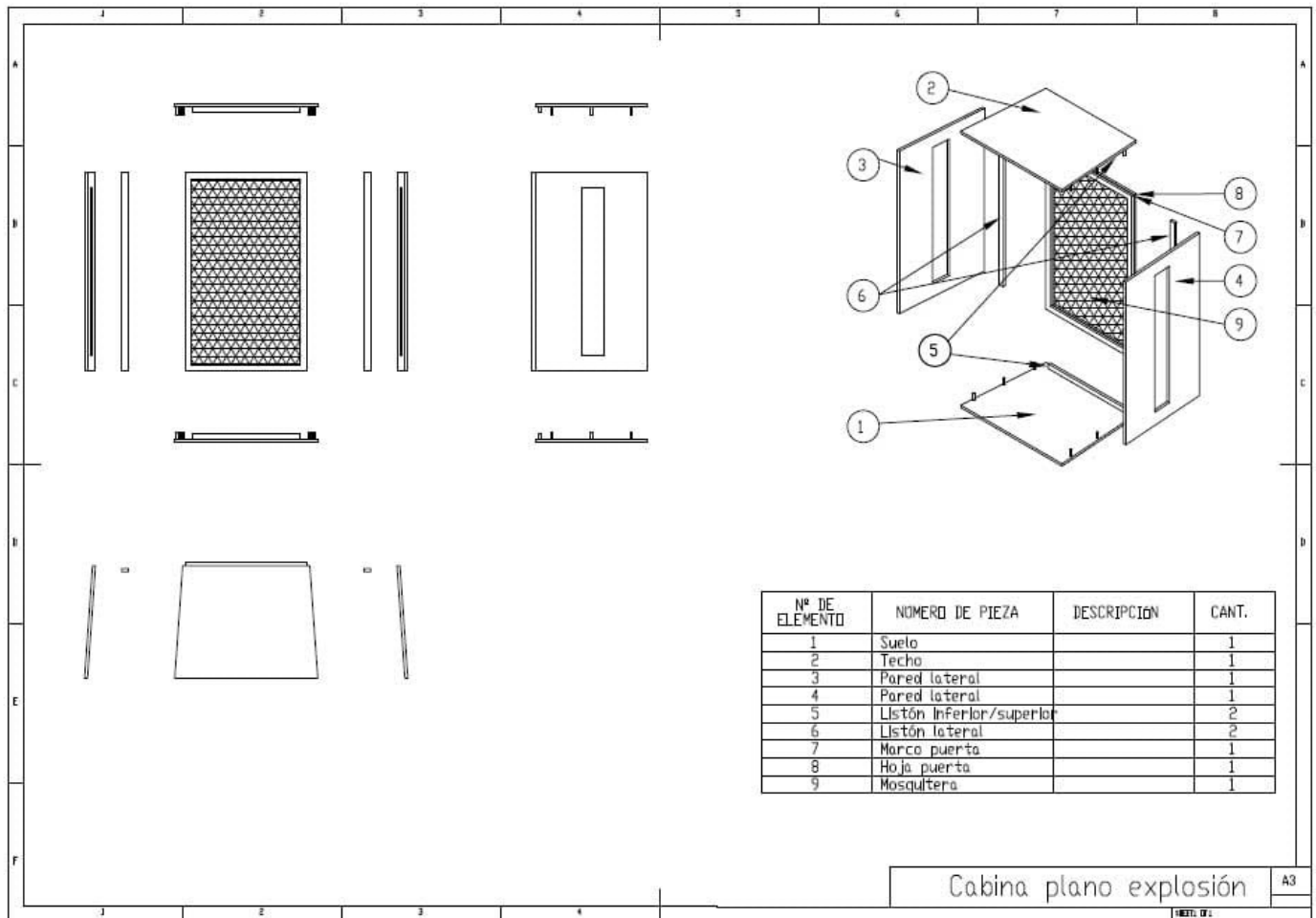
6 - Cabina di ascolto

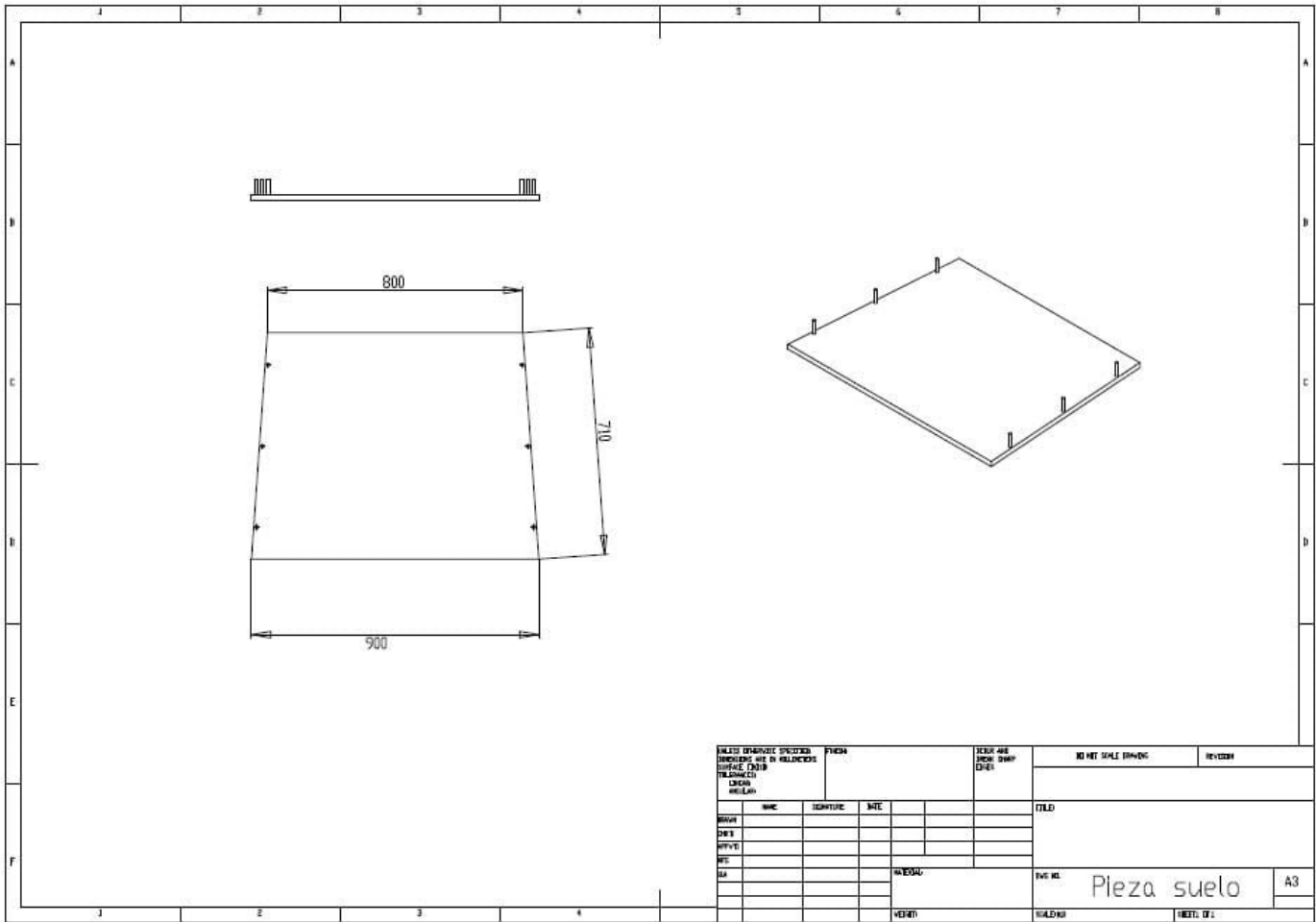
I canarini verranno ascoltati all'interno di una cabina di ascolto, la quale sarà fornita dal comitato organizzatore. Il materiale usato è compensato da 10 mm, sul retro si utilizzerà una rete simil zanzariera, sui pannelli laterali verranno messe delle strisce led per illuminare i canarini.

I canarini verranno posizionati al centro della cabina di ascolto su di un piedistallo dalle seguenti dimensioni: 30x35 alto 8 (valori in cm).

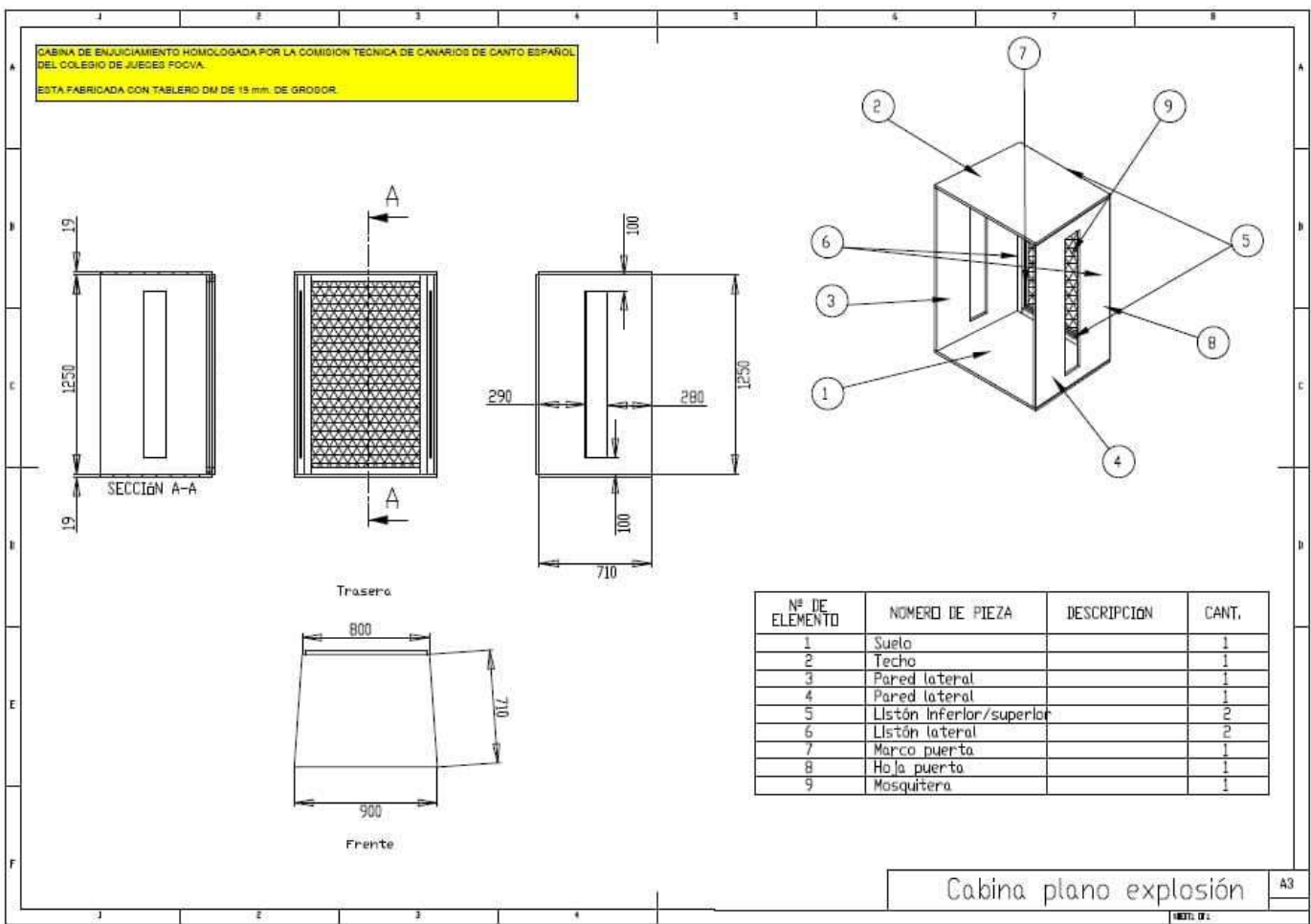
Sotto il progetto della cabina.

NB: variazioni minime nelle misure e nei materiali sono accettate, l'importante è che non venga stravolta la struttura della cabina.





VALORES ESPECÍFICOS				PIEZA		SEGUIR ABRIR PARA VER DISEÑO		NO MET SCALE DRAWING		REVISION	
DESCRIPCIÓN DE LA PIEZA				MATERIAL		CANTIDAD		UNIDAD		FECHA	
NO.	DESCRIPCIÓN	FECHA	INTE.	NO.	DESCRIPCIÓN	FECHA	INTE.	NO.	DESCRIPCIÓN	FECHA	INTE.
1				1				1			
2				2				2			
3				3				3			
4				4				4			
5				5				5			
6				6				6			
7				7				7			
8				8				8			
9				9				9			
								TÍTULO			
								DESCRIPCIÓN		Pieza suelo	
								NÚM. DE PIEZA		A3	
								FECHA			
								AUTOR			



Nº DE ELEMENTO	NOMERO DE PIEZA	DESCRIPCIÓN	CANT.
1	Suelo		1
2	Techo		1
3	Pared lateral		1
4	Pared lateral		1
5	Listón inferior/superior		2
6	Listón lateral		2
7	Marco puerta		1
8	Hoja puerta		1
9	Mosquitera		1

Cabina plano explosión A3

7 - Accettazione dei canarini

All'atto dell'accettazione, i soggetti dovranno essere registrati negli appositi registri che dovranno essere custoditi dai responsabili dell'ingabbio, i quali si occuperanno della compilazione dei suddetti registri e di apporre sulla gabbia (nel lato non visibile al giudice) un talloncino con il numero d'ordine progressivo riportato sul registro di accettazione, rilasciando regolare ricevuta all'espositore. Il responsabile dell'ingabbio ha l'obbligo di collocare le gabbie negli appositi scaffali collocati nella "stanza di riposo".

8 - Sorteggio dei canarini

L'ordine di entrata dei canarini è deciso in base ad un sorteggio fatto dai responsabili dell'ingabbio, il numero di sorteggio e quindi di entrata sarà collocato sul lato visibile dal giudice. Il sorteggio è segreto e conosciuto solo dai responsabili dell'ingabbio.

9 - Presentazione dei canarini

Le gabbie devono essere posizionate di fronte al giudice con le mangiatoie rivolte verso destra (si intende la destra del giudice).

10 - Numero massimo di entrate

Il giudice non può giudicare più di 7 ore al giorno, quindi il numero di lotti giornalieri dipende dal minutaggio per ogni singola entrata.

11 - Adulti

Possono essere organizzate categorie per soli adulti, in queste categorie sono accettati tutti quei soggetti che non sono considerati novelli. Per gli adulti si utilizzeranno le stesse regole utilizzate per i novelli.